

## Jak se nám daří v našem městě třídít odpad?

Zajímalo nás, co skrývají naše popelnice na směsný komunální odpad (SKO), abychom si udělali reálnou představu o tom, jak se u nás ve městě (ne)třídí. Proto jsme uspořádali **fyzickou analýzu odpadu**, která nám to odhalila.

### Jak fyzická analýza probíhala?

Na jednu hromadu jsme svezli přibližně 380 kg SKO, který pocházel z několika popelnic z různých částí města. Odpadem jsme se ručně probrali, abychom zjistili, co všechno se dá ještě vytřídít. Vzorek jsme rozdělili na 11 složek podle druhu odpadu (papír, plast, sklo, bioodpad, SKO, ...). Každý druh jsme pak zvážili a zaznamenali si jeho hmotnost.

### Co jsme v nevytříděném odpadu objevili?

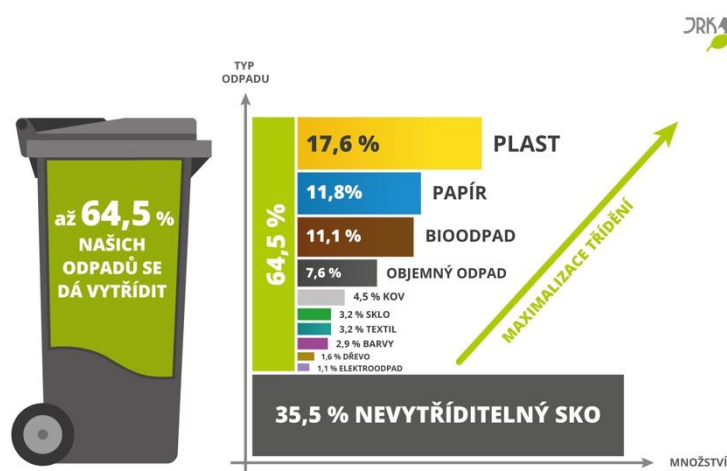
**Výsledky ukázaly, že z veškerého zkoumaného odpadu do popelnice na SKO patří pouze 135 kg (35,5 %)! Zbylých 245 kg (64,5 %) se dá ještě vytřídít.**

Největší podíl tvořil plast, kterého ve zkoumaném vzorku bylo 67 kg (17,6 %). Dále jsme objevili 45 kg papíru (11,8 %) a 42 kg bioodpadu (11,1 %).

Zjistili jsme také, že v našem městě do SKO často vyhazujeme objemný odpad. Toho jsme našli 29 kg (7,6 %). Přitom tento odpad nepatří do popelnice, ale na sběrný dvůr!

Na sběrný dvůr patří i další odpady, které jsme vytřídili. Konkrétně 17 kg kovů (4,5 %), 11 kg barev (2,9 %), 6 kg dřeva (1,6 %), a dokonce i 4 kg elektroodpadu (1,1 %). Některé z těchto odpadů mohou být nebezpečné, proto rozhodně nesmí skončit v popelnici na SKO!

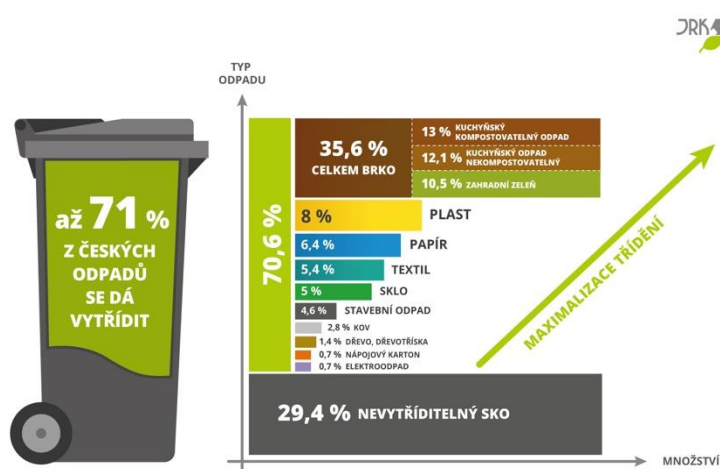
Dále jsme v hromadě nevytříděného odpadu našli i 12 kg skla (3,2 %) a 12 kg textilu (3,2 %).



Zdroj: Fyzická analýza odpadu města Kardašova Řečice (2023).

## Jak jsme na tom v porovnání s ostatními?

Zajímalo nás, jak jsou na tom s tříděním jiná města a obce v České republice, proto jsme naše výsledky porovnali s celorepublikovým průměrem. **To, co jsme zjistili, nás překvapilo.**



Zdroj: Fyzické analýzy odpadu ve spolupráci s INCIEN za rok 2021 a 2022.

Průměrná česká popelnice na SKO obsahuje až 70 % odpadu, který se dá ještě vytrídít. V našem městě jsme na tom o něco lépe, průměrná popelnice zde obsahuje 64,5 % vytríditelného odpadu.

Ve většině měst a obcí největší položkou v popelnici na SKO bývá **bioodpad** (v průměru 35,6 %), u nás je ho ale výrazně méně (pouze 11,1 %). Co se ale u nás výrazně vymyká, je plast a papír. V průměrné české popelnici na SKO tvoří plast přibližně 8 % a papír 6,4 %. **Obsah průměrné popelnice na SKO v Kardašově Řečici tvoří z 17,6 % plast a z 11,8 % papír.**

## Co bude dál?

Tato analýza nám ukázala naše slabá místa a díky tomu teď víme, na co se musíme zaměřit při zlepšování odpadového hospodářství, a rozhodli jsme se zavést změny, které podpoří třídění odpadu.

Nevytříděný odpad totiž putuje na skládku, kde do ovzduší uvolňuje nebezpečný metan, který má na svědomí klimatické změny. Kvůli tomu také nabyl na účinnosti nový zákon o odpadech, který nám radikálně zdrazuje skládkování. Co tedy chystáme?

## Čekají nás změny

Chceme udělat odpadové hospodářství v našem městě adresnější a pohodlnější. Tyto plány nezávisí jen na nás, ale i na svozové společnosti, a proto je nyní brzy na jmenování konkrétních kroků. Jedno je jisté, změny jsou vzhledem k výsledkům a navyšujícím se nákladům na odpadové hospodářství nevyhnutelné.

**JRK Česká republika**

Bolzanova 1 | Praha 110 00  
IČO: 24853640 | DIČ: CZ24853640  
[www.meneodpadu.cz](http://www.meneodpadu.cz)



---

**O podrobnostech vás budeme včas informovat. Sledujte pravidelně náš zpravodaj, webové stránky i sociální sítě města a vše se dozvíte.**